

Disclaimer en garantie voorwaarden - SecuCare modulair drempelsysteem

Versie 1.1 september 2013

Belangrijk

- Lees zorgvuldig de montage instructie en disclaimer door
- Zorg voor een stevige en vlakke ondergrond
- Pas op voor uitglijden in bepaalde weersomstandigheden. Strooi zout in geval van ijzel of gebruik het systeem dan niet
- Zorg ervoor dat dit systeem geen gevaar/hinder veroorzaakt (bijv. in een woning galerij)
- Zorg ervoor dat de omgeving altijd voldoende verlicht is zodat het systeem goed zichtbaar is

Algemene bepalingen

- Plaatsing en gebruik van het drempelsysteem geschiedt op eigen risico
- Het drempelsysteem is uitsluitend ontworpen voor, en geschikt voor, gebruik door personen van gemiddeld gewicht te voet, met een rollator of in een rolstoel, en derhalve voor geen enkele andere toepassing
- De ondergrond waarop het drempelsysteem wordt gemonteerd, dient vlak en stabiel en solide te zijn
- De hellingshoek van het drempelsysteem dient zo klein mogelijk te zijn. Indien de situatie ter plekke dwingt tot een steile hoek, dient de gebruiker(s) gedurig hulp geboden te worden bij gebruik van het drempelsysteem
- Indien verzaagen van het drempelsysteem plaatsheeft, dienen voldoende beschermende middelen (veiligheidsbril, oorbeschermers e.d.) te worden gedragen
- Kleine onderdelen van het drempelsysteem dienen buiten het bereik van kinderen te worden gehouden, om inslikken etc. te voorkomen
- Na montage en daarna van tijd tot tijd, dient te worden gecontroleerd of het drempelsysteem in de situatie ter plekke stevig genoeg is voor normaal gebruik
- De omgeving van het drempelsysteem dient gedurig voldoende verlicht te zijn, waardoor het drempelsysteem goed zichtbaar is voor anderen, voor wie het drempelsysteem immers een obstakel kan zijn; voor gebruik van het drempelsysteem op galerijen is een drempelsysteem verkrijgbaar met schuine zijkant
- Lokale regels voor het kenbaar maken van het drempelsysteem dienen te worden nagekomen. In geval van gladheid van het drempelsysteem, bijvoorbeeld door weersomstandigheden doch niet beperkt daartoe, dienen passende maatregelen tegen uitglijden door die gladheid genomen te worden waarbij bijvoorbeeld het drempelsysteem tijdelijk kan worden verwijderd
- Bij twijfel door de consument over enig aspect van montage of gebruik van het drempelsysteem dient onverwijld contact op te worden genomen met de leverancier van het drempelsysteem, van wie de consument dat heeft betrokken

Onderhoud

- Van tijd tot tijd dient de stevigheid van het drempelsysteem en van de onderlinge verbindingen te worden gecontroleerd.
- Het drempelsysteem en de ondergrond dient gedurig schoon te worden gehouden. Elke soort schoonmaakmiddel en zelfs een autoclaaf kan gebruikt worden ter reiniging van het drempelsysteem.
- Eventueel grof vuil kan worden verwijderd met een borstel en daarna dient het drempelsysteem afgespoeld te worden met water.

Garantie

Voor inroeping van garantie op het drempelsysteem is overlegging van het bewijs van aankoop van het drempelsysteem voorzien van aankoopdatum en productomschrijving of productnaam, vereist. Garantie wordt gegeven voor de duur van vijf jaar gerekend vanaf de datum van aankoop van het drempelsysteem door de consument. De garantie geldt uitsluitend aangaande eventuele productiefouten van de in het drempelsysteem gebruikte materialen. Een terecht beroep op garantie leidt uitsluitend tot een aanspraak op kostenloze levering door Secu aan de consument van een vervangend drempelsysteem; Secu is niet gehouden tot enige andere prestatie. Secu accepteert geen enkele aansprakelijkheid voor enige letselschade of enige zaakschade of enige gevolgschade die ontstaat tijdens montage van het drempelsysteem en/of tijdens gebruik van het drempelsysteem; enige aansprakelijkheid welke desondanks voor rekening van Secu komt, is beperkt tot het bedrag dat in het bewuste geval wordt uitgekeerd door Secu's aansprakelijkheidsverzekeraar.

De garantie vervalt met onmiddellijke ingang door:

- montage die niet conform is aan de bij het drempelsysteem geleverde montageinstructie resp. geschiedt met ander dan het meegeleverde montage materiaal;
- verkeerd, oneigenlijk of te zwaar belastend gebruik van het drempelsysteem;
- opzettelijke of door verwaarlozing van het drempelsysteem ontstane beschadigingen;
- bij toepassing van het drempelsysteem op een oneffen en/of instabiele en/of onvoldoende solide ondergrond;
- beschadigingen veroorzaakt door gebrek aan onderhoud, door verkeerd onderhoud of door gebruik van verkeerde reinigingsmiddelen (zie reinigingsadvies);
- invloed van chemische/elektrochemische stoffen en/of invloed van elektriciteit;

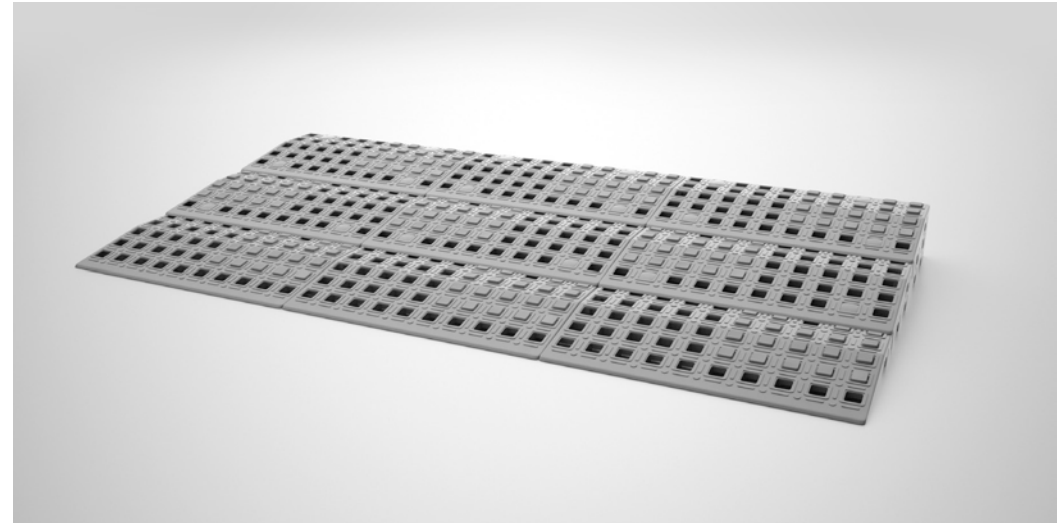
Wijzigingen voorbehouden

SecuCare is een merk van
SECUPRODUCTS BV
Boekweitstraat 23
2153GK - Nieuw-Vennep - NL
Tel. +31-252-620901
info@secucare.nl

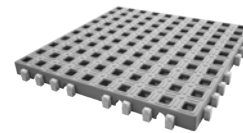


SecuCare is een merk van
SECUPRODUCTS BV
Boekweitstraat 23
2153GK - Nieuw-Vennep - NL
Tel. +31-252-620901
info@secucare.nl
www.secucare.nl

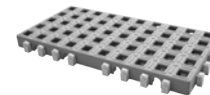
Drempelsysteem - Set 3



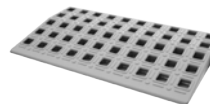
Overzicht productonderdelen



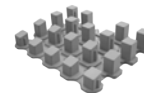
3x hele tegel



3x halve tegel



9x halve tegel schuin



9x antislip mat
(Bijgeleverd bij set voor buiten)



9x Plug recht



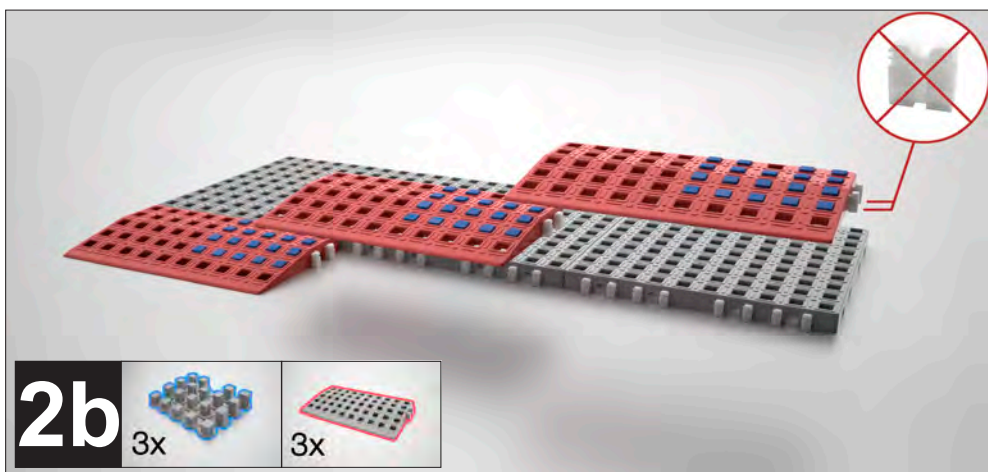
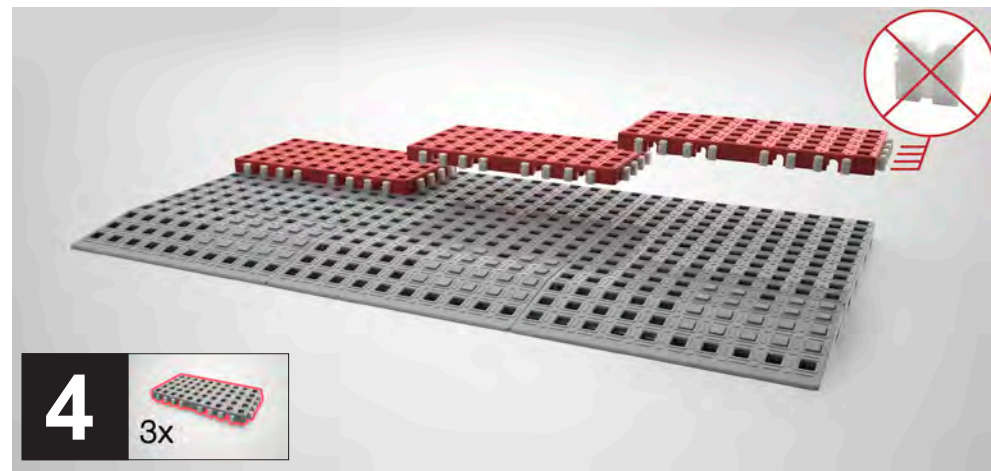
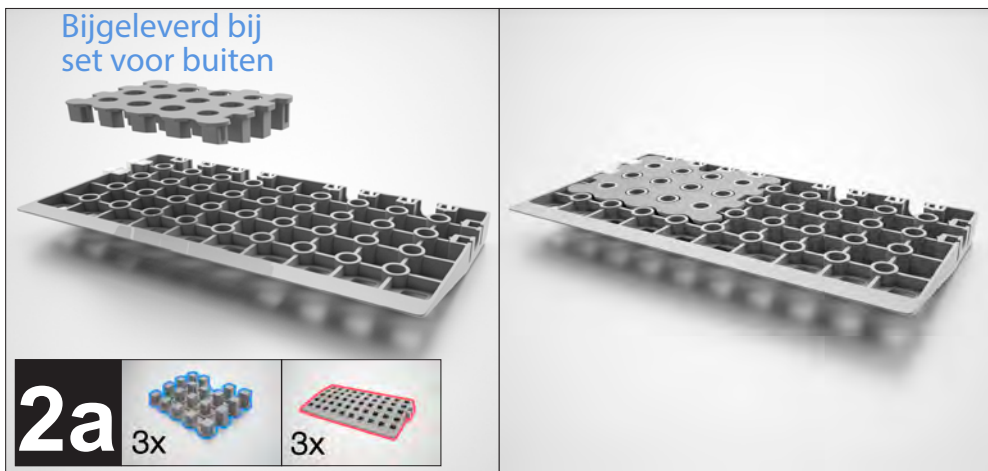
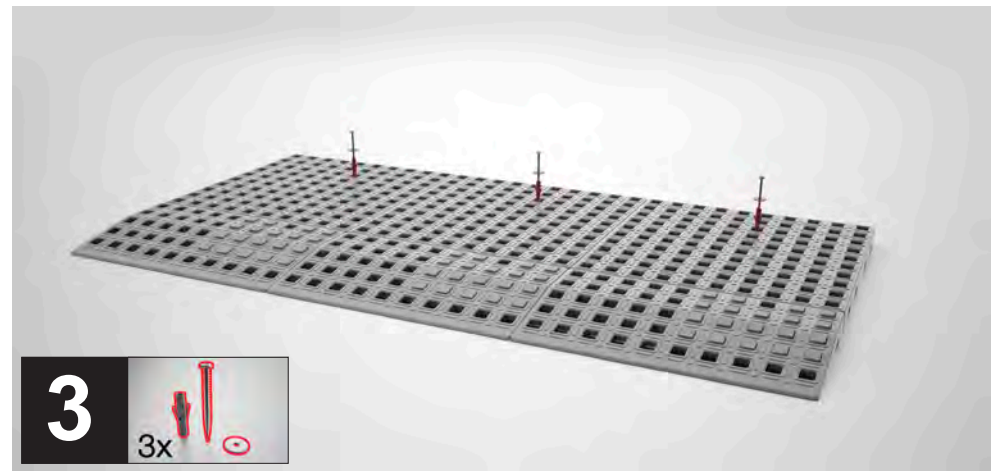
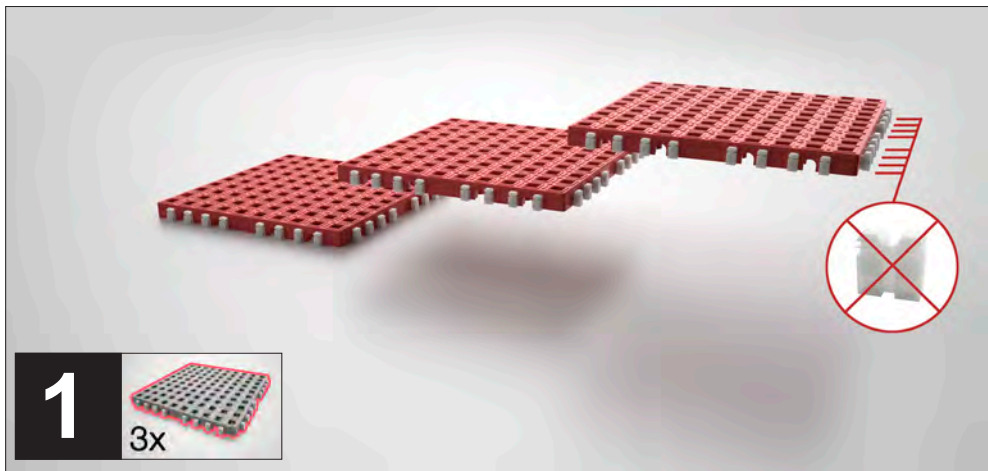
12x Plug schuin

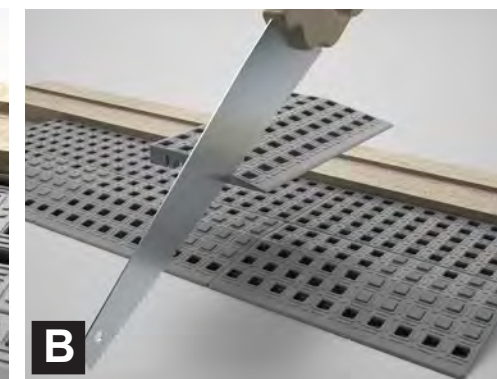
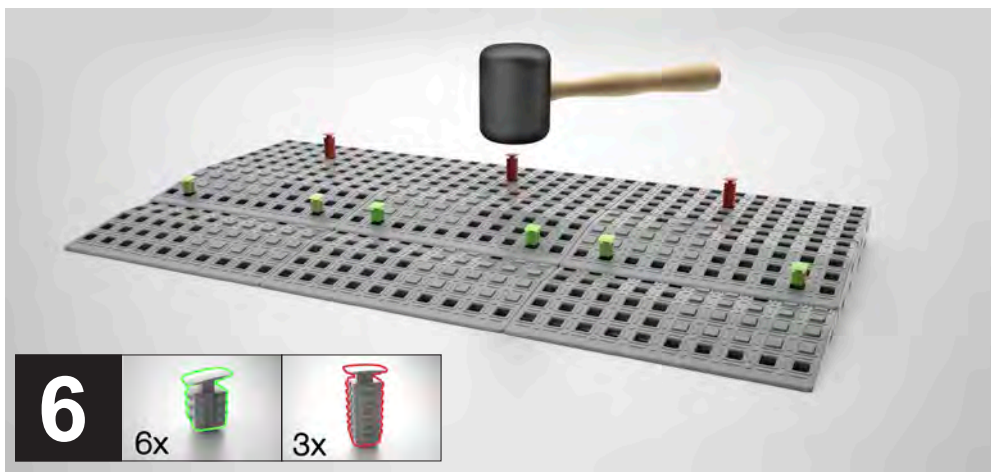
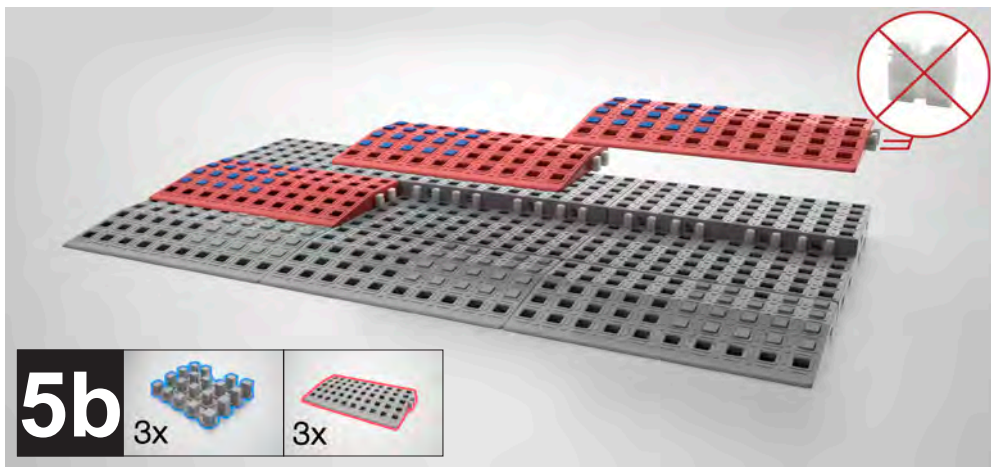


bevestigingsset steen

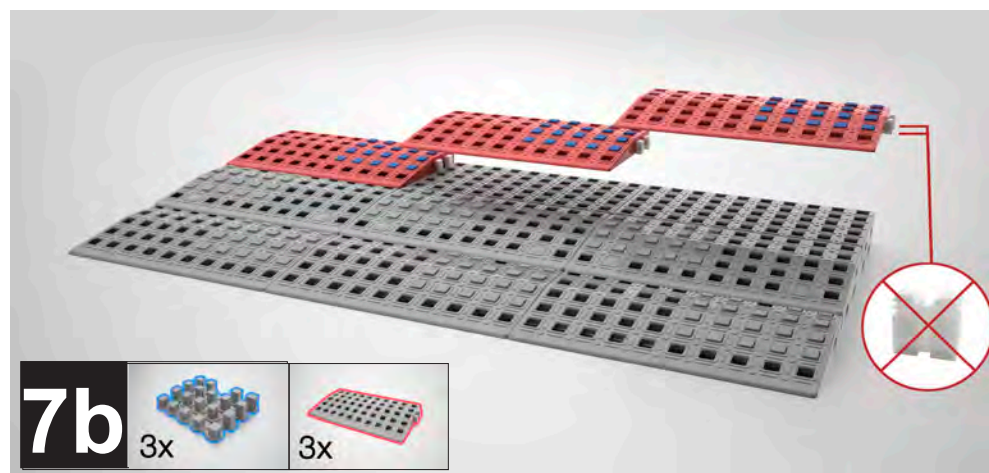


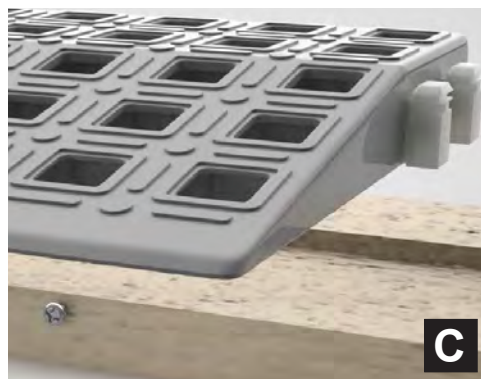
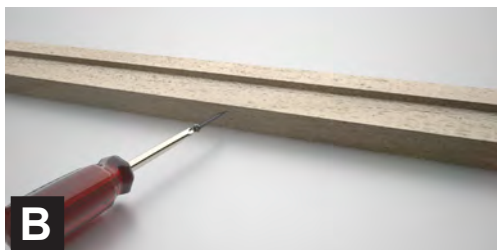
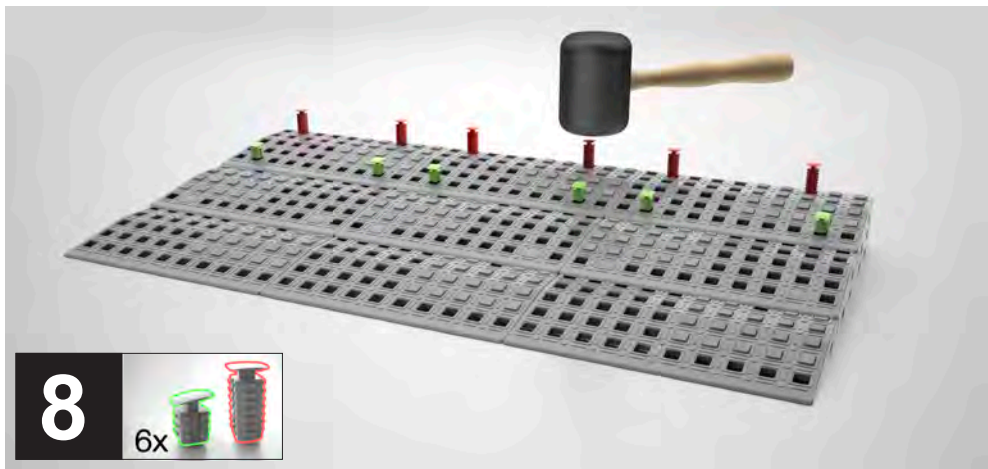
3x plakvoetje voor gladde vloeren
(Optioneel verkrijgbaar nr 8025.000.02)





Exact op maat maken.
Vervolgens op maat zagen, volg daarbij de lijntjes op de drempel.





Aftekenen op dorpel en vast schroeven. Daarna de drempel achter de schroef duwen.